

# Pressedossier Neuheiten 2018



ADT

ALSACE  
DESTINATION  
TOURISME





**ADT**  
ALSACE  
DESTINATION  
TOURISME

[www.alsace-destination-tourisme.com](http://www.alsace-destination-tourisme.com)

► **Ein Pressebereich:**

Finden Sie alle unsere  
Presseunterlagen und  
-mitteilungen

► **Eine Fotothek:**

Laden Sie urheberrechts-  
freie Fotos herunter,  
um Ihre Artikel, Reportagen  
etc. zu illustrieren.



L&Ià - Photo couverture : Historial/franco-allemand du Hartzwillerkopf - AAA - //prod(21)

[www.alsace-destination-tourisme.com](http://www.alsace-destination-tourisme.com)

Conseil départemental



**Haut-Rhin**

**Sitz** - 1 rue Schlumberger - BP 60337

F-68006 Colmar Cedex - Tél : +33 (0)3 89 20 10 68

Fax : +33 (0)3 89 23 33 91 - info@adt.alsace

**Büro Strasbourg** - 4 rue Bartisch

F-67100 Strasbourg - Tél : +33 (0)3 88 15 45 80

Fax : +33 (0)3 88 75 67 64 - info@adt.alsace



# Inhalt

Fassung vom 02-01-2018

- 1** Allgemeine Präsentation Seite 3
- 2** Neue Einrichtungen,  
Routen, Anbieter Seite 7
- 3** Neue Veranstaltungen,  
neue Ausstellungen Seite 21
- 4** Projekte  
für das Jahr 2019 Seite 26
- 5** Hundert Jahre Erster Weltkrieg:  
vorläufiges Programm Seite 27

## **PRESSEKONTAKT**

**Sitz COLMAR**

**Pierre JOCHEM** : +33 (0)3 89 20 10 69 - +33 (0)6 32 79 17 19 - pierre.jochem@adt.alsace

**Fabienne FESSLER** : +33 (0)3 89 20 10 58 - +33 (0)6 70 97 90 75 - fabienne.fessler@adt.alsace

**Büro STRASBOURG**

**Catherine LEHMANN** : +33 (0)3 88 15 45 92 - +33 (0)7 76 00 45 12 - catherine.lehmann@adt.alsace

# 1 Allgemeine Präsentation

Das Elsass umfasst 2 Departements: Bas-Rhin (wörtlich Nieder-Rhein) im Norden und Haut-Rhin (wörtlich Ober-Rhein) im Süden (in Bezug auf den Fluss, der die Region in der gesamten Länge durchzieht). Elsass, Champagne-Ardenne und Lothringen bilden die Region Grand Est, die sich am Kreuzpunkt von mehreren europäischen Ländern befindet: Belgien, Luxemburg, Deutschland und Schweiz.



## ANFAHRT MIT DEM HOCHGESCHWINDIGKEITZUG TGV:

Fahrtzeit bis Strasbourg:

- ▶ 1 h 48 min ab Paris,
  - ▶ 2 h ab Dijon
- und bis Mulhouse:
- ▶ 2 h 50 min ab Lyon

Quelle:  
[www.strasbourg-events.com](http://www.strasbourg-events.com)

# ■ ALLGEMEINE INFORMATIONEN ZUM ELSASS

## Einwohnerzahlen 1 868 183

Eurométropole de Strasbourg (28 Gemeinden)	473 375
Mulhouse (34 Gemeinden)	264 723
Colmar (14 Gemeinden)	101 972

Anteil Elsass / Grand Est 33,6 %

## Bevölkerungsdichte 224,6 hab./km<sup>2</sup>

120 in Frankreich (europäischer Teil)  
96,6 im Grand Est

## Fläche 8 280 km<sup>2</sup>

57 433 km<sup>2</sup> Region Grand Est  
Anteil Elsass / Grand Est 14,4%

Quelle : Insee 2013



## Top 10 der beliebtesten, kostenpflichtigen Stätten im Elsass

Ausflugsschiffe / Strasbourg	718 000
Hohkönigsburg / Orschwiller	522 000
Zoologischer und botanischer Garten / Mulhouse	357 000
Affenberg / Kintzheim	327 000
Unterlinden-Museum / Colmar	294 000
Aussichtsplattform des Münsters / Strasbourg	226 000
Le Vaisseau / Strasbourg	202 000
EcomusElsässisches Freilichtmuseum Ungersheim	194 000
Automobilmuseum / Mulhouse	189 000
Europäisches Zentrum des deportierten Widerstandskämpfers Natzwiller	184 000

(clicsace.com - Observatoire Régional du Tourisme Zahlen 2016).  
Ausgabe 2017

## Tourismus

7 Fernwanderwege  
und 11 000 km markierte Wanderwege

13 Skigebiete

Mehr als 420 km schiffbare Wasserwege

Etwa 2 500 km Radwege, Teilabschnitte  
der EuroVelo-Routen 5, 6 und 15

261 kostenpflichtige Sehenswürdigkeiten

22 kostenpflichtige Gedenkstätten

12 Golfplätze

29 Michelin-Sternrestaurants, darunter eines mit 3\*

2 regionale Naturparks: Regionaler Naturpark Nord  
vogesen und Regionaler Naturpark Vogesenbelchen



# 1 Allgemeine Präsentation

## Das Elsass

Als Nahtstelle zwischen der romanischen und der deutschsprachigen Welt vermag das Elsass den Besucher zunächst zu überraschen: Die Bräuche, die Kultur, die Architektur und die Künste im Allgemeinen sind hier so ganz anders. In diesem Rahmen von hoher Lebensqualität bietet die Destination das ganze Jahr unzählige Besichtigungsmöglichkeiten.

### ■ Kulturerbe

Meisterwerke der Romanik oder Gotik wie insbesondere **das Münster von Strasbourg**, Gemeinden mit der Auszeichnung „**schönstes Dorf Frankreichs**“ wie Eguisheim, Hunawir, Riquewahr, Mittelbergheim oder Hunsbach. Aber auch „**Lieblingsdorf der Franzosen**“, das im Rahmen einer Sendung von France 2 gewählt wird, wie erneut **Eguisheim** in 2013 und **Kaysersberg** in 2017. Eine große Bedeutung hat auch der Burgenbau in der Region. Das Vogesenvorland überragen mehr als hundert mittelalterliche Burgen wie die **Hohkönigsburg**, einzigartige Wachposten oberhalb des Weinbaugebiets.

### ■ Gastronomie

Sternrestaurants, Winstubs in den Weinbergen oder Bergbauern-Gasthöfe (Ferme-Auberge) in den Vogesen ... das gastronomische Angebot lässt keine Wünsche offen. **Die Weine des Elsass** haben sicherlich diese Liebe zum guten Essen inspiriert, ob sie als Zutat für Speisen verwendet werden oder diese begleiten.

### ■ Naturnaher Tourismus

Die **Vogesen** mit **zwei regionalen Naturparks** sind ein Eldorado für Wanderer. Im Sommer sind sie auch der ideale Rahmen zum Mountainbiken und Gleitschirmfliegen. Im Winter locken mehrere Wintersportorte mit Skifreuden, darunter insbesondere **le Markstein**, **le Schnepfenried**, **Lac Blanc** und **Champ du Feu**. Das Radlerparadies Elsass ist auch die einzige französische Region, die von **3 Fernradwegen** (EuroVeloRouten), Teil eines europäischen Radwegenetzes, durchquert wird.

### ■ Urlaub mit der Familie

**Das elsässische Freilichtmuseum**, in dem täglich ein buntes Programm für alle Altersgruppen angeboten wird, und **der Park des Kleinen Prinzen** sind durch einen Pendelbus verbunden und ideal für einen Tagesausflug mit den Kindern, Eltern und Großeltern. **Adlerwarte** und **Affenberg** sind ebenfalls ein Highlight für die Familie. Schließlich ist **Le Vaisseau** in Strasbourg ein einzigartiger Ort, um Kinder von 3 bis 15 Jahren auf interaktive und spielerische Weise an die Wissenschaft heranzuführen.

### ■ Weintourismus

Das elsässische Weinbaugebiet zählt mehr als 4000 Winzer und etwa 200 Weinkeller, die zu einem Besuch einladen. Entlang **der Weinstraße** - die älteste der Welt - finden jedes Jahr mehr als 200 Veranstaltungen und Weinfeste statt. Weinproben, Önologieurse, Picknicks beim Winzer, Weinpfade, Unterkünfte auf dem Weingut, touristische Weinlesen ... die Palette an Angeboten ist breit.

### ■ Industrietourismus und Betriebsbesichtigungen

Zahlreiche Stätten wie Käsereien, Mikrobrauereien, Brennereien, Flusshäfen, Wasserkraftwerke entlang des Rheins oder insbesondere auch das Peugeot-Werk können besichtigt werden.

### ■ Geschäftstourismus

Als Knotenpunkt im Herzen Europas und mit einer Grenze zu Frankreich und der Schweiz ist das Elsass ohne Zweifel prädestiniert für den Geschäfts- und Tagungstourismus. Dazu kommen 2 internationale Flughäfen und eine lange Industrietradition hinzu. Ergänzend zu den 3 Messegeländen der größten Städte wie natürlich Strasbourg, aber auch Colmar und Mulhouse haben sich zahlreiche Einrichtungen auf diese Art von Leistungen spezialisiert.



### ■ Gedenktourismus

Von Vauban errichtete **Festungsstadt Neuf-Brisach**, die zum UNESCO-Welterbe gehört, **Museum der Schlacht bei Wörth 1870** (frz. als Bataille de Frœschwiller-Wœrth und auch als Bataille de Reichshoffen bekannt), bedeutende Schauplätze des ersten Weltkriegs wie **der Hartmannswillerkopf** mit dem deutsch-französischen Historial, das von dem französischen Staatspräsidenten Emmanuel MACRON und dem deutschen Bundespräsidenten Frank-Walter STEINMEIER am 10. November 2017 eingeweiht wurde. Absolut sehenswert ist auch **die Elsass-Mosel-Gedenkstätte in Schirmeck**, wenn man die verwickelte Geschichte von Elsass-Lothringen insbesondere während des Zweiten Weltkrieges verstehen möchte.

### ■ Städtetourismus

Shopping und kulturelle Veranstaltungen zu jeder Jahreszeit! 3 Metropolen ergänzen sich hier perfekt: **Strasbourg**, Hauptstadt Europas, mit der **Grande île** sowie der **Neustadt** (während der Zugehörigkeit zum Deutschen Reich nach der Niederlage 1870 errichtetes Viertel), die beide als **UNESCO-Welterbe** ausgezeichnet wurden; **Colmar** und dessen gut erhaltene Altstadt; **Mulhouse** schließlich, Zentrum für technische Museen in Europa, und dessen **Automobilmuseum-Sammlung Schlumpf**, welche die berühmteste Oldtimer-Sammlung der Welt darstellt!



Hier wartet die Region mit weltweit berühmten Events wie dem **Internationalen Musikfestival von Colmar** im Juli, aber auch anderen festlichen Veranstaltungen wie „**Strasbourg mon Amour**“ oder Sportwettkämpfen wie den „**Internationaux de Strasbourg**“, ein Highlight für Tennisfans, verschiedenen Kongressen etc. auf.

### ■ Flusstourismus

Die **Jachthäfen von Kembs, Mulhouse und Danne-Marie** sind die elsässischen Stationen zwischen dem Rheintal und dem Burgund, das man über den Rhein-Rhone-Kanal erreicht. Sehenswert sind auch insbesondere die **Häfen von Straßburg** oder **Saverne** sowie das **Schiffshebewerk Saint Louis-Arzwiller** mit Schrägaufzug, der jedes Jahr von mehr als 10 000 Jachtbooten genutzt wird.

### ■ Touristische Straßen

Die **Weinstraße** natürlich, aber auch die touristische Straße des **frittierten Karpfen** im Sundgau, die **Kammstraße** mit grandiosen Panoramaausblicken auf die Gipfel der Vogesen, dann die **Bierstraße**, die **Straße der Burgen** und befestigten Orte im Elsass und schließlich die **Töpferstraße** im Norden der Region. Als Grenzregion ermöglicht das Elsass auch im Rahmen der vom Europarat als Kulturroute ausgezeichneten „**Via Habsburg**“ Entdeckungsreisen über die Landesgrenzen hinaus.

### ■ Weihnachten im Elsass

Die Adventszeit während der 4 Wochen vor Weihnachten bis zum Dreikönigstag am 6. Januar. . Unbedingt besuchen sollte man die **Weihnachtsmärkte von Strasbourg**, Top-Destination für Weihnachten, **Colmar** und **Mulhouse**, den **mittelalterlichen Markt von Ribeauvillé**, **Weihnachten im elsässischen Freilichtmuseum**, oder **Sélestat**, wo die älteste Erwähnung der Tradition des Weihnachtsbaums (von 1521) zu sehen ist, und natürlich die typischen Märkte aller Dörfer überall im Elsass, von Wissembourg bis Altkirch, in den 7 „Weihnachtsländern“ ...



## 2 Neue Einrichtungen, Routen, Anbieter

■ Quer durch das Elsass

Juni  
2018

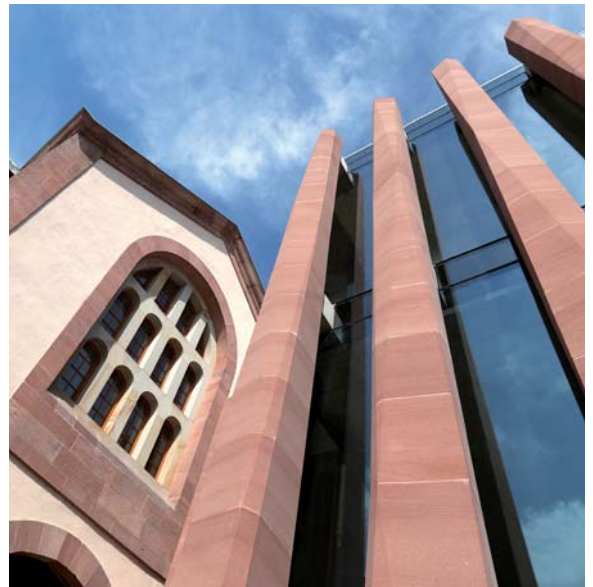
### Humanistenbibliothek Schatz der Renaissance > SELESTAT

Die Humanistenbibliothek im historischen Zentrum von Sélestat, ein kultureller Schatz der Renaissance, eröffnet nach 3 Jahren der Umbauarbeiten im Juni 2018 wieder ihre Pforten. Dank dieses Bauprojekts des Architekten Rudy Ricciotti (MUCEM Marseille) wird der Besucher in Zukunft unter exzellenten Bedingungen empfangen und gleichzeitig die wertvolle Sammlung alter Werke des 7. bis 16. Jh. bestmöglich bewahrt.

Die Humanistenbibliothek birgt 154 mittelalterliche Handschriften und 1611 Druckwerke des 15. und 16. Jh. Unter den zahlreichen Schätzen befinden sich die zwei ältesten, im Elsass bewahrten Handschriften, ein Lektionar und ein Epistelbuch (liturgische Werke des 7. Jh.) aus der Zeit der Merowinger, eine Sammlung von Kapitularien Karl des Großen (9. Jahrhundert), das Buch der Wunder vom heiligen Fides, ein reich illuminiertes Gebetsbuch (12. Jh.), die lateinische Bibel der Sorbonne (italienische Handschrift des 13. Jh., die der Humanist Jacques Taurellus der Bibliothek vermachte), die *Cosmographiae Introductio*, gedruckt in Saint-Dié von Lud am 25. April 1507, auch „Taufurkunde Amerikas“ genannt, sowie Dokumente, die von der brillanten Karriere des heimischen Humanisten Beatus Rhenanus zeugen.







Im Rahmen dieser Umstrukturierung erhöht sich die Fläche der Humanistenbibliothek von 1200 m<sup>2</sup> auf 2500 m<sup>2</sup>. Sie umfasst ein Lager im Untergeschoss, ein Auditorium, einen Lesesaal, einen neuen Raum für Dauerausstellungen, einen Shop und einen Bereich zum Entspannen, einen Raum für Sonderausstellungen und ein Verwaltungsgebäude.

**Die Humanistenbibliothek wurde 2011 in die Liste des Weltdokumentenerbes der UNESCO aufgenommen.** Auf den Spuren des Humanisten Beatus Rhenanus ermöglicht der Rundgang die Entdeckung der Sammlungen der Humanistenbibliothek. Er findet seinen Höhepunkt in der Enthüllung des „Schatzes“, ein Glaswürfel, der die kostbaren Werke zur Geltung bringt.

*Von Februar bis Dezember täglich außer montags geöffnet.*

**[www.bibliotheque-humaniste.fr](http://www.bibliotheque-humaniste.fr)**



Stadt von Sélestat ©:  
Agence Ruddy RICCIOTTI  
Pmod - A. Kiko

## 2 Neue Einrichtungen, Routen, Anbieter



### Neustadtviertel nun UNESCO-Welterbe > STRASBOURG

**N**ach der Grande-Ile - seit 1988 UNESCO-Welterbe - gehört nun in Strasbourg seit Juli 2017 auch das Neustadtviertel aus der Zeit des deutschen Kaiserreichs zum UNESCO-Welterbe.

Es wurde während der Annexion des Elsass von 1870 bis 1918 von dem Straßburger Architekten Jean-Geoffroy Conrath und dem Berliner Architekten Auguste Orth erbaut.

Die Neustadt sollte das nach Westen gerichtete Vorzeigeobjekt des Reichslands Elsass-Lothringen werden. Deren Bau begann nach dem Deutsch-Französischen Krieg 1870-1871 und wurde zum Teil mit französischen Reparationszahlungen finanziert. Zu den bemerkenswertesten Gebäuden gehören die Universität, die Nationalbibliothek, der ehemalige Landtag (heute Straßburger Nationaltheater), der Bahnhof und das zivile

Krankenhaus. Die Neustadt umfasst auch Parks, einen botanischen Garten, eine öffentliche Badeanstalt und den Festpalast, die von der aufkommenden Gesundheitsfürsorge und sozialen Zielsetzungen im Deutschland des 19. und 20. Jh. zeugen. Viertel dieser Art gab es auch in Deutschland, aber sie wurden zum Großteil zerstört.

In Strasbourg führte der Bau der Neustadt zu einer Verdreifachung der Stadtfläche und die Bevölkerung wuchs um das Zweieinhalbfache. Mit der Auszeichnung als Welterbe





wird ein einzigartiges urbanes Stadtbild herausgestellt, das repräsentativ für eine zutiefst europäische Stadtkultur ist. Es ist heute zudem Symbol für die deutsch-französische Aussöhnung, von der auch die ganz neue Straßenbahn zwischen Strasbourg und Kehl in Deutschland zeugt.

Für Strasbourg ermöglicht der Welterbetitel zudem die Erweiterung der touristischen Zone über das mittelalterliche Viertel Grande-Ile hinaus.

<http://unesco.strasbourg.eu/>



© E. Laemmel - J. Lorkel

## 2 Neue Einrichtungen, Routen, Anbieter

### Das deutsch-französische Historial am Hartmannswillerkopf > WATTWILLER

Das erste deutsch-französischen Historial zum Ersten Weltkrieg, das am 10. November 2017 von dem französischen Staatspräsidenten Macron und dem deutschen Bundespräsidenten Steinmeier eingeweiht wurde, ist seit dem 3. August 2017 geöffnet. Der 956 m hohe Hartmannswillerkopf wurde vom 26. Dezember 1914 bis 9. Januar 1916 erbittert umkämpft. Als Symbol des Friedens und der Aussöhnung dient das Museum in vielfältiger Weise der Geschichte, dem Gedenken und der Bildung. Es befindet sich in der Nähe der Krypta, eines der vier nationalen Denkmäler des Ersten Weltkriegs, sowie dem Schlachtfeld, das man dank eines inszenierten Rundgangs entdecken kann. Von Ostern bis zum 11. November geöffnet, da die Kammstraße im Winter geschlossen wird.

*Von Ostern bis zum 11. November geöffnet, da die Kammstraße im Winter geschlossen wird*

[www.memorial-hwk.eu](http://www.memorial-hwk.eu)



### Kalistraße > WITTELSHEIM



**20 km** lange Strecke durch 4 Gemeinden für eine Tour mit dem Auto oder Fahrrad. Die Entdeckung eines Kalivorkommens am 11. Juni 1904 kennzeichnet den Beginn einer reichen Zeit des Bergbaus, die etwa ein Jahrhundert andauerte. 11 Schächte, 24 Minen, 222 km<sup>2</sup> Untergrund wurden ausgebeutet. Die Strecke führt über die Arbeitersiedlungen, die Zechen Joseph Else

[www.tourisme-mulhouse.com](http://www.tourisme-mulhouse.com)

### Park des Kleinen Prinzen > UNGERSHEIM

Der zwischen Colmar und Mulhouse gelegene Park des Kleinen Prinzen bietet Unterhaltung zwischen Kultur und Freizeit. In 2017 sind zwei neue Attraktionen hinzugekommen: die „Schlange“, ein riesiges Reptil in Form einer Achterbahn, und „Südatlantik“, eine große Wildwasserbahn, welche an den ersten Überflug des Atlantiks für Aéropostale erinnert. Pilot war damals Jean Mermoz, ein guter Freund von Saint-Exupéry. Eine dritte Attraktion, der Unterwasserplanet, wurde zum Thema Erhalt der biologischen Vielfalt des Meeres in Anlehnung an die Welt des Kleinen Prinzen komplett neu gestaltet.

2018 bietet der Park **die erste computergestützte Anpassung des Werks von Saint-Exupéry** an: Der Kleine Prinz VR. Ein komplettes Eintauchen in die Welt des Kleinen Prinzen, die Besucher werden vollständig in die Geschichte eingebunden.

Ein Film über Thomas Pesquet „Der kleine Prinz des Weltraums“, die der Mission des französischen Raumfahrers an Bord der Internationalen Raumstation gewidmet ist, wird exklusiv für die gesamte Region Grand Est im großen Kino des Parks des Kleinen Prinzen übertragen.



*Vom 30. März bis 4. November 2018 geöffnet, Zubringer vom Bahnhof Mulhouse mittwochs und sonntags während der Schulferien.*

[www.parcdupetitprince.com](http://www.parcdupetitprince.com)

## Cattin - Weine & Crémants > VOEGTLINSHOFFEN (südlich von Colmar)



Das Weingut erstreckt sich über 72 ha und umfasst 3 Marken: Joseph Cattin, Théo Cattin und Edouard Leiber. Jedes Jahr werden 3,5 Millionen Flaschen produziert, davon sind 50 % Crémant d'Alsace. Ein neuer, einladender Bereich wurde eröffnet: 2000 m<sup>2</sup> mit Pflanzendach oberhalb des unterirdischen Weinkellers und des Shops. Dieser beinhaltet auch die Bar Le Belvédère und einen Garten mit Rasenfläche. Der Bereich besticht durch die Transparenz des Glases und bietet einen 360°-Panoramablick auf die Rheinebene, den Schwarzwald, die drei Burgen Richtung Vogesen und manchmal sogar die Alpen!

*Die Weinbar Le Belvédère ist täglich von 10 bis 19 Uhr geöffnet und bietet à la carte regionale Produkte an.*

[www.cattin.fr](http://www.cattin.fr)

## KAYSERSBERG, Lieblingsdorf der Franzosen 2017

Kaysersberg wurde während der Sendung von Stéphane Bern des Senders France 2 zum „Lieblingsdorf der Franzosen 2017“ gewählt. Eine schöne Auszeichnung und eine Einladung, diesen wunderschönen, mittelalterlichen Ort inmitten der Weinberge (wiederzu-)entdecken! 13 Gemeinden Frankreichs standen im Rennen für den begehrten Titel „Lieblingsdorf der Franzosen“. In diesem Jahr wurde Kaysersberg ausgewählt, um die Region Grand Est zu vertreten.

[www.kaysersberg.com](http://www.kaysersberg.com)



## NEUE AUSSTELLUNGSGESTALTUNG Haus des Brotes > SELESTAT



© Maison du Pain

Das von prestigeträchtigen, historischen Bauwerken umgebene Haus des Brotes ist ein modernes Museum und zugleich eine alte Backstube, die in dem ehemaligen Backhaus der Bäckerzunft von 1522 eingerichtet sind. Es wurde vor 16 Jahren auf Initiative von pensionierten Bäckern eröffnet und wird als Verein mit Brotverkauf und Veranstaltungen geführt. Neue Einrichtungen und die Einbindung digitaler Technik für eine interaktive Besichtigung sind für das erste Halbjahr 2018 geplant.

<https://maisondupain.alsace>

## 2 Neue Einrichtungen, Routen, Anbieter

ERÖFFNUNG

### Markthalle „Les Halles du Scilt“ > SCHILTIGHEIM



Das ursprünglich landwirtschaftliche Gebäude wurde von Weinhändlern gekauft und in eine Brennerei verwandelt. Später machte die FleischerGenossenschaft aus diesem einen Ort zur Lagerung von Fleisch in Kühlhäusern. Nach dem Erwerb des Gebäudes durch die Stadt fanden bedeutende Umbauarbeiten statt. Der im November 2017 neu eröffnete, 700 m<sup>2</sup> große Bereich befindet sich im Herzen von Schiltigheim, das nördlich von Straßburg und in dem Gemeindeverband Eurométropole de Strasbourg liegt. Geschäfte, Workshops und Räumlichkeiten für Ausstellungen.

*Die Markthalle ist von dienstags bis sonntags geöffnet.*

[www.hallesduscilt.com](http://www.hallesduscilt.com)

NEUERÖFFNUNG NACH UMBAUARBEITEN

### Elsass-Mosel-Gedenkstätte > SCHIRMECK

Nach zehn Monaten der Schließung, bei der Modernisierungs- und Erweiterungsarbeiten vorgenommen wurden, hat die Gedenkstätte am 1. Oktober 2017 erneut ihre Pforten geöffnet. Am Ende des Rundgangs zur Geschichte des Elsass und des Moselgebiets (Lothringen) zwischen 1870 und 1945, der durch visuelle Medien ergänzt wird, tritt der Besucher in eine neue Ära ein: die europäische Einigung. Diese ist in mehrere Abschnitte unterteilt: von der Unterzeichnung der Römischen Verträge 1957 bis zum Brexit.

[www.memorial-alsace-moselle.com](http://www.memorial-alsace-moselle.com)

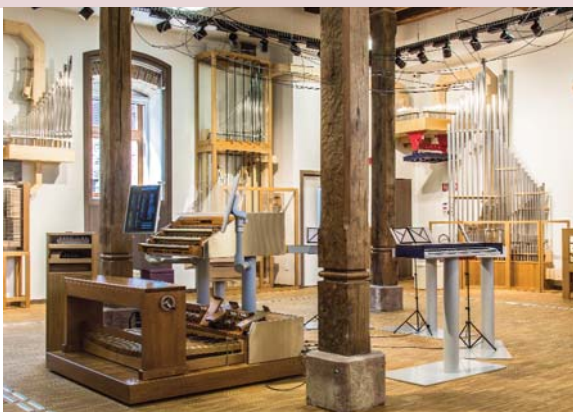


© STADLER - Grand Est



ERÖFFNUNG

### “Point d’Orgues” > MARMOUTIER



© François ZAPF - Point d’Orgue

“Point d’Orgue ist ein Kulturerbe-Informationszentrum, das sich in einem denkmalgeschützten Gebäude des ehemaligen Klosters Marmoutier befindet. Dessen Zielsetzung ist die Aufwertung eines außergewöhnlichen Kulturerbes des Elsass: die Orgel.

Das Zentrum ermöglicht, auf innovative Weise ein in der breiten Öffentlichkeit wenig bekanntes Instrument zu entdecken. Es bedient sich dabei eines interaktiven Rundgangs, der neue Technologien, manipulierbare Installationen und experimentelle Elemente zur Welt der Flöten und der Orgel verbindet. Daneben werden dem Besucher Sonderausstellungen, verschiedene Veranstaltungen und vor allem die Möglichkeit zur Entdeckung des Orgel-Instruments Organum XXI, Höhepunkt der Besichtigung (Führung), geboten.

[www.pointdorgue.eu](http://www.pointdorgue.eu)

## Nordic-Walking-Gebiet > SUISSE D'ALSACE

Das Gebiet umfasst ein 120 km langes Wegenetz, das von dem Club Vosgien von Wasselonne markiert wurde. Zur Auswahl stehen 10 markierte Strecken über 6 bis 12 km ab Wangenbourg, Allenwiller und Wasselonne. Je nachdem, ob man Anfänger oder Fortgeschrittener im Nordic Walking ist, kann man zwischen 4 Niveaus wählen.

[www.suisse-alsace.fr](http://www.suisse-alsace.fr)



## Lehrpfad zur industriellen Blütezeit > WASSELONNE



Zwei Rundwege (im Oktober 2017 eingeweiht) behandeln die reiche industrielle Vergangenheit, die zum Aufschwung der Stadt beigetragen hat. Einer dauert 1 Std. und ist für Fußgänger, der andere 1,5 Std. und ist für Fußgänger und Radfahrer.

[www.suisse-alsace.fr](http://www.suisse-alsace.fr)



## ERÖFFNUNG

## Pumptrack > MUHLBACH-SUR-BRUCHE (Bruchetal)

Spaß und Nervenkitzel erwarten Sie auf dem größten Outdoor-Pumptrack in Frankreich! Eine Rundstrecke über 315 m mit Wellen und Kurven, die mit Roller, Skateboard, MTB, BMX-Rad oder Inlineskates befahren werden kann. skateboard, VTT, BMX ou rollers.

*Frei zugänglich, Helmpflicht, Bereich zum Entspannen und Picknicken vor Ort.*

[www.valleedelabruche.fr](http://www.valleedelabruche.fr)



© Office de tourisme de la vallée de la bruche / Stéphane SPACH

## 2 Neue Einrichtungen, Routen, Anbieter

### Europäische Kulturwege im Elsass

Das Programm der Kulturwege des Europarats wurde 1987 gestartet, um zu zeigen, wie das Erbe der verschiedenen Länder und Kulturen Europas zum gemeinsamen kulturellen Erbe beiträgt. Heute gibt es mehr als 30 Kulturwege des Europarats, von denen die folgenden 4 durch das Elsass führen:

- **Jakobsweg - Saint James Way**  
[www.saintjamesway.eu](http://www.saintjamesway.eu)
- **Iter Vitis - Wege des Weinbaus**  
[www.itervitis.fr](http://www.itervitis.fr)
- **Europäischer Weg des jüdischen Erbes - The European Route of Jewish Heritage**  
[www.jewishheritage.org](http://www.jewishheritage.org)
- **Via Habsburg**  
[www.via-habsbourg.at](http://www.via-habsbourg.at)

[www.culture-routes.net](http://www.culture-routes.net)

**L'Alsace au cœur des itinéraires culturels du Conseil de l'Europe**  
Alsace in the heart of the Cultural Routes of the Council of Europe

**ADT ALSACE DESTINATION TOURISME**

Chemin de Saint-Jacques  
[www.saintjamesway.eu](http://www.saintjamesway.eu)

Iter Vitis  
[www.itervitis.fr](http://www.itervitis.fr)

Itinéraire européen du Patrimoine Juif  
[www.jewishheritage.org](http://www.jewishheritage.org)

Via Habsbourg  
[www.via-habsbourg.at](http://www.via-habsbourg.at)

Les itinéraires culturels du Conseil de l'Europe...  
The Cultural Routes of the Council of Europe...  
[www.culture-routes.net](http://www.culture-routes.net)

[www.alsace-destination-tourisme.com](http://www.alsace-destination-tourisme.com)

### Bier im Elsass



#### “Au Gré des Bières” :

die Website des Biers im Elsass, mit folgenden Informationen:

- Touren zum Thema Bier, die man mit dem Fahrrad, dem Auto oder zu Fuß machen kann
- Geschichte und Geheimnisse der Herstellung
- die 43 Brauereien, von der industriellen bis zur Mikrobrauerei
- Veranstaltungen, Tage der offenen Tür, Bierfeste.

[www.augredesbieres.com](http://www.augredesbieres.com)

#### “L'Échappée Bière” :

auf das Thema Bier spezialisierte Tourismus-, Freizeit- und Eventagentur (Besichtigungen und Rundfahrten, Schnitzeljagd, Ditys-Tour, Tagungen etc.).

<https://tourisme.echappee-biere.fr>

#### “La Mercière” IN Cosswiller :

Eröffnung einer handwerklichen Bio-Brauerei, die nachhaltig und unter Achtung der regionalen Traditionen arbeitet. Verschiedene, sehr schmackhafte Biere: helles Bier, Weiß-, Amber- und Spezialbiere.

[www.la-merciere.fr](http://www.la-merciere.fr)





## ■ UNTERKÜNFTE & GOURMETRESTAURANTS

Im Elsass gibt es neun 5-Sterne-Einrichtungen (Villa Laliq, La Chenaudière, Hotel des Berges, Le Chambard, La Maison des Têtes, Régent Petite France, Sofitel Grande-Ile, Château d'Isenbourg und Château de l'Ile), aber auch sehr viele Einrichtungen, die sich durch ein besonderes Ambiente auszeichnen, Hotels mit Spa und Privatpensionen etc.

### Hotel Jenny > HAGENTHAL-LE-BAS



Dieses 3-Sterne-Hotel wurde für sein Restaurant mit vegetarischer und glutenfreier Küche und seinen nach den Prinzipien der Permakultur eingerichteten und bewirtschafteten Gemüse- und Obstgarten mit dem europäischen Umweltzeichen ausgezeichnet.

[www.hotel-jenny.com](http://www.hotel-jenny.com)



### Hotel du Bollenberg > WESTHALTEN

Einrichtung eines Wellnessbereichs/Spas im 3-Sterne-Hotel du Bollenberg mit Salzgrotte und Farbtherapie auf 750 m<sup>2</sup> und 400 m<sup>2</sup> großem, baumbestandenem Außenbereich. Beheiztes Hallenbad, Sauna, Hammam, Physiotherm-Kabine und Behandlungskabinen.

[www.hoteldubollenberg.com](http://www.hoteldubollenberg.com)



### Domaine du Hirtz > WATTWILLER



Eröffnung eines skandinavischen Spas in der 3-Sterne-Einrichtung Domaine du Hirtz, dessen Prinzip in dem Wechsel zwischen Heiß und Kalt besteht. Es beinhaltet eine Sauna, ein Hammam, ein Sanarium, Schweb- und Infrarotliegen, eine Erlebnisdusche, verschiedene Körperbehandlungen, eine Aromatherapie-Dusche, ein Whirlpool im Freien, ein Schwimm-Spa.

[www.domaine-hirtz.com](http://www.domaine-hirtz.com)

## 2 Neue Einrichtungen, Routen, Anbieter

### ■ UNTERKÜNFTE & GOURMETRESTAURANTS *(Fortsetzung)*

#### Hotel Bristol > MULHOUSE



In diesem 3-Sterne-Hotel steht eine Erweiterung mit 18 neuen Zimmern und demnächst ein Wellnessbereich mit Schwimmbad zur Verfügung.

[www.hotelbristol.com](http://www.hotelbristol.com)

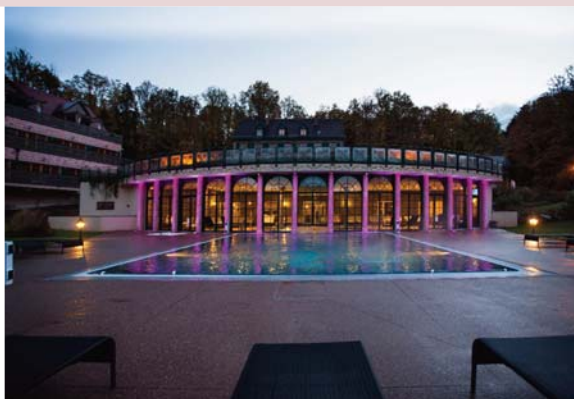
#### Hotel-Restaurant La Couronne > ENSISHEIM (nahe Mulhouse)

Diese 4-Sterne-Einrichtung war während mehreren Jahren geschlossen. Sie befindet sich in einem Gebäude des 18. Jh., in dem Ludwig XIV., Turenne, Napoleon und Goethe verweilten, und birgt seit 6 Jahrhunderten einen Gasthof. Nach der vollständigen Renovierung wurde La Couronne im November 2017 wiedereröffnet und es stehen nun 16 Zimmer (4-Sterne-Klassifizierung beantragt), eine Brasserie mit 100 Gedecken vom Typ Edelbrasserie mit dem Chefkoch Angelo PEZZA (hat in La Chèvre d'Or in Èze gearbeitet), ein Weinkeller und eine Sauna zur Verfügung.

[www.couronne-ensisheim.com](http://www.couronne-ensisheim.com)



#### Hotel Les Violettes > JUNGHOLTZ



Erweiterung des 1000 m<sup>2</sup> großen Spas des 4-Sterne-Hotels Les Violettes: Einrichtung eines Außenbeckens mit Salz des Toten Meers für sehr gezielte Behandlungen.

*(Eröffnung im Frühling).*

[www.les-violettes.com](http://www.les-violettes.com)



## Table du Gourmet > RIQUEWIHR

**J**ean-Louis BRENDEL führt in Riquewihr das Restaurant Table du Gourmet (1 Michelin-Stern), die Brendelstube (Weinstube) und die Unterkünfte B. Suites (Gästezimmer), B. Cottage (möblierte Ferienunterkunft) und B. Vintage (Gästehaus). Über 3 Etagen ist dieses Haus komplett im Stil der 1950er-Jahre gestaltet. In einem denkmalgeschützten Gebäude im Herzen des Dorfes Riquewihr.

[www.jlbrendel.com](http://www.jlbrendel.com)

## Gästehaus Les Amandiers > BERGHEIM

**D**as Gästehaus Les Amandiers an der Weinstraße verfügt über 5 Themenapartments und einen Balneotherapiebereich mit Sauna, Hammam, Whirlpool und Fitnessraum.

[www.les-amandiers.alsace](http://www.les-amandiers.alsace)



## Hostellerie Les Bagenelles > SAINTE-MARIE-AUX-MINES



**N**ach umfangreicher Renovierung der Zimmer (10 Doppel- und 3 Familienzimmer) und der Zuerkennung des Umweltzeichens erhielt die Hostellerie Les Bagenelles nun den dritten Stern. Jede Etage hat ihr eigenes Ambiente: Waldhütte „into the Wild“ in der 1. und „Graphic World“ in der 2. Etage. Außerdem gibt es ein Slowfood-Restaurant mit 120 Sitzplätzen und eine Terrasse mit 50 Sitzplätzen.

[www.bagenelles.com](http://www.bagenelles.com)

## Hotel Best Western Les Humanistes > SELESTAT

**D**as Hotel, das 4 Sterne anstrebt, wird über 60 Zimmer, ein Restaurant, eine Terrasse, einen Garten und ein Spa mit Außenpool verfügen.

*(Eröffnung im Oktober)*

[www.hotelmajuscule.fr](http://www.hotelmajuscule.fr)



## 2 Neue Einrichtungen, Routen, Anbieter

### ■ UNTERKÜNFTE & GOURMETRESTAURANTS *(Fortsetzung)*

#### 5 Terres Hotel & Spa: Eröffnung eines Restaurants > BARR



**E**röffnung eines Restaurants mit Gourmetbistrokarte im 4-Sterne-Hotel & Spa 5 Terres im vergangenen November. Dieses im Herzen von Barr an der Weinstraße gelegene Luxushotel in einem Gebäude des 16. Jh. besticht durch einen besonderen Charme und Charakter mit Balkendecke, Backsteinwänden und Werksteinen. 26 Zimmer und Suiten, Spa mit Hallenbad, Behandlungskabinen, Sauna und Hammam.

[www.5terres-hotel.fr](http://www.5terres-hotel.fr)

#### La Cheneaudière Hostellerie & Spa > COLOY-LA-ROCHE

**5. Stern für** La Cheneaudière Hostellerie & Spa, Relais & Châteaux (38 Zimmer, renommiertes Restaurant, Natur-Spa von 2500 m<sup>2</sup>). Weitere Umbauarbeiten wurden begonnen: 3. Speisesaal, Erweiterung des Spas mit neuer Terrasse und Panoramabecken im Freien, schrittweise Renovierung der Zimmer.

[www.cheneaudiere.com](http://www.cheneaudiere.com)



#### Hostellerie des Châteaux > OTTROT



**D**as 4-Sterne-Hotel Hostellerie des Châteaux & Spa hat seine Spa-Erweiterung mit 3 Schwimmbecken und 10 Saunen auf mehr als 2500 m<sup>2</sup> eröffnet. Einige Bereiche sind Erwachsenen vorbehalten, andere für Familien mit Kindern, um diese in die Spafreuden einführen zu können. In neuen Suiten mit regionalen Akzenten wird auf Wellness, Natur und edle Materialien wie Holz, Mineralfarben und Leinenvorhänge der Maison Gander aus Muttersholtz gesetzt und gleichzeitig genießt der Gast allen modernen Komfort. Highlight dieser Investition ist die Secret Suite & Spa in mehr als 10 m Höhe, die einen atemberaubenden Blick auf die umliegende Natur bietet und mit dem Luxus einer exklusiven Suite ausgestattet ist.

[www.hostellerie-chateaux.fr](http://www.hostellerie-chateaux.fr)

## Hotel Boma > STRASBOURG



**103 Zimmer** mit Junior-Suiten und Terrassen. Diese direkt im Zentrum gelegene 4-Sterne-Einrichtung der regionalen Gruppe Sogeho besticht durch ein neues, zur Stadt hin offenes Konzept mit Bistro, Bar, Fitnessraum, Shop und stilvollem Ethno-Ambiente.

*(Eröffnung im August)*

[www.boma-hotel.com](http://www.boma-hotel.com)

## Hotel Okko > STRASBOURG

**120 Zimmer**, Business-Corner, Shop, Tagungsraum, Snacks. Diese achte Einrichtung der Marke, die 4 Sterne erhält, ist Bestandteil des gewagten Architekturprogramms Black Swans. Im Rahmen dieses futuristisches Projekts im neuen Viertel mitten auf der Halbinsel Malraux, 10 Min. vom Stadtzentrum entfernt, werden alte Hafenanlagen zu neuem Leben erweckt.

*(Eröffnung im November 2017)*

[www.okkohotels.com](http://www.okkohotels.com)



## Hotel des XV > STRASBOURG



Im Viertel Conseil des XV unweit vom Parc de l'Orangerie und den europäischen Institutionen. Dieses schöne Bürgerhaus von 1914 wurde in ein 4-Sterne-Boutique-Hotel mit 10 Zimmern, Frühstücksraum und Bar verwandelt.



[www.hoteldesxv.com](http://www.hoteldesxv.com)

## Privatpension "Les Lettres de mon Moulin" > OBERMODERN



Schreiben und Bücher stehen im Mittelpunkt des Projekts „Les Lettres de mon Moulin“.

5 bezaubernde Gästezimmer mit den vielsagenden Namen Daudet, Colette, Jules Verne, Molière und Cocteau, ein Tagungsraum und eine Terrasse stehen zur Verfügung. Die Stätte wartet mit vielfältigen Angeboten rund um das Schreiben auf: Schreibworkshops, Themenwochenenden wie vegetarische Küche und Schreiben.

*(Bereich Hochfelden, Bouxwiller, mit der Bahn erreichbar)*

[www.leslettresdemonmoulin.fr](http://www.leslettresdemonmoulin.fr)

### 3 Neue Veranstaltungen, neue Ausstellungen



#### “Strasbourg Mon Amour“ > 9. - 18. Februar

Mit seinem bemerkenswerten Kulturerbe, seinen Fachwerkhäusern, malerischen Gassen und kleinen Plätzen, Kanälen und Brücken gehört Strasbourg zu den romantischen Städten. Bereits im sechsten Jahr in Folge macht die Hauptstadt Europas mobil, um allen Verliebten ein poetisches, kulturelles und glamouröses Valentinsfest mit einem Hauch des Ungewöhnlichen zu bereiten!

[www.strasbourg-monamour.eu](http://www.strasbourg-monamour.eu)

#### Ausstellung „L’Evasion photographique - Adolphe Braun“ > Unterlinden-Museum > COLMAR > 17. Februar - 14. Mai

Der französische Fotograf Adolphe Braun (1812-1877), der sich zum Meister der technischen Verfahren entwickelte, hatte einen Einfluss auf die Künstler seiner Zeit sowie die Geschichte der Fotografie. Die in Partnerschaft mit dem Münchner Stadtmuseum konzipierte Ausstellung zeigt die einmalige, 1968 von der Firma Braun überlassene Sammlung. Präsentiert werden 200 Fotografien sowie etwa 20 Gemälde von berühmten Künstlern, Zeugnis von der engen Verbindung zur Malerei und der Druckgrafik des 19. Jh.

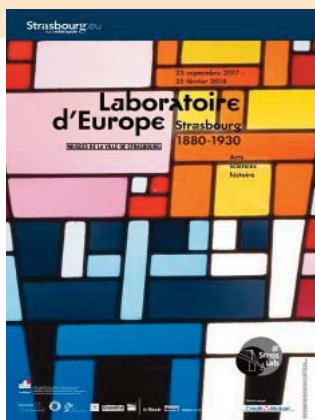
Täglich von 11 bis 19 Uhr geöffnet.

[www.musee-unterlinden.com](http://www.musee-unterlinden.com)



*Le cervin et le lac Riffelsee*  
© Adolphe BRAUN

#### Ausstellung „Laboratoire d’Europe, Strasbourg 1880-1930“ > STRASBOURG > bis 25. Februar



Dieses große, multidisziplinäre Projekt wird von den Straßburger Museen in Zusammenarbeit mit der Universität Straßburg organisiert. Es beinhaltet verschiedene Ausstellungen und kulturelle Veranstaltungen quer durch die Stadt und betrachtet die Sonderstellung Straßburgs im Wechselspiel einer humanistisch geprägten, europäischen Kultur.

[www.musees.strasbourg.eu](http://www.musees.strasbourg.eu)

## Ausstellung "Nous et les autres, des préjugés au racisme" Struthof > SCHIRMECK > März - 20. Juni

### Ehemaliges Konzentrationslager Natzweiler

Indem sie einen neuen Blick auf diese aktuelle Thematik wirft, folgt die Ausstellung den Bewegungen, die sich für die Gleichheit der Menschen in der Vielfalt einsetzen. Für das Museum des Menschen-Nationale naturhistorische Museum in Paris konzipierte und gestaltete Ausstellung, bearbeitet vom Europäischen Zentrum des deportierten Widerstandskämpfers.

[www.struthof.fr](http://www.struthof.fr)



## Ausstellung-Installation "Les résidus du vide" von Ben Jack NASH > REICHSHOFFEN > März

Mit diesem Kunstprojekt in einer nicht mehr genutzten Synagoge möchte der in Straßburg lebende, internationale Künstler Ben Jack Nash dem Gebäude neues Leben einhauchen und Verknüpfungen zwischen den Einwohnern und ihrem historischen Erbe schaffen. Diese Synagoge von 1851 befindet sich mitten im Naturpark Nordvogesen.

<https://www.facebook.com/lesresidus/>



## Ausstellung „Pieta for World War I“ - Präsentation des Bildteppichs zum Gedenken an den Ersten Weltkrieg > Deutsch-französisches Historial am Hartmannswillerkopf > 30. März - 22. Oktober



Die Herstellung des Bildteppichs nach der Vorlage des deutschen Künstlers Thomas Bayrle erfolgte durch das Atelier Patrick Guillot in Aubusson. In Verbindung mit den außergewöhnlichen Abmessungen stellt die Schwarz-Weiß-Komposition eines einzigen sich wiederholenden Motivs - dem Totenkopf - eine ergreifende und meisterhafte Würdigung aller Opfer des Kriegs dar.

Im Rahmen der Gedenkfeiern des Waffenstillstands im November 2018 wird die „Pieta for World War I“ während ca. einer Woche im Würth Haus in Berlin ausgestellt.

Mehr dazu sehr bald unter: [www.memorial-hwk.eu](http://www.memorial-hwk.eu)

### 3 Neue Veranstaltungen, neue Ausstellungen

## Ausstellung "Dans la peau d'un soldat... en 1870" > WOERTH > 8. April - 16. September



Nach Restaurierungsarbeiten und einer vollständigen Überarbeitung der Ausstellungsgestaltung wurde das Museum der Schlacht vom 6. August 1870 im März 2017 wiedereröffnet. Das Programm 2018 sieht eine Sonderausstellung und vielfältige Veranstaltungen vor (Suche eines Grabs tief im Wald, ungewöhnliche Entdeckung, Biwak und Musik etc.).

[www.webmuseo.com/ws/musee-woerth](http://www.webmuseo.com/ws/musee-woerth)

## Tag der Burgen > Im ganzen Elsass > Dienstag, 1. Mai

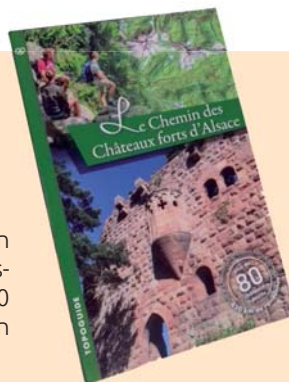


Die Vereine und Ehrenamtlichen der Burgen und befestigten Orte des Elsass laden die Öffentlichkeit zu einem besonderen Tag ein, bei dem Vorstellungen, Führungen, Vorführungen, Workshops und andere Veranstaltungen auf dem Programm stehen.

Facebook : @routedeschateauxdalsace  
twitter : @Rchateauxdalsace

## Elsässische Burgenstraße: Herausgabe eines topografischen Führers

I.D. l'Edition hat soeben einen von dem elsässischen Burgenverein und dem Verband des Club Vosgien erstellten Führer mit Wanderungen (450 km), mehr als 80 beschriebenen Burgen und 26 Etappen herausgegeben (auf französisch).



## 2. Festival „Tapas und Befestigungsanlagen“ > 20. Mai - 26. August

Jeden Sonntag bieten etwa zehn Stätten der Straße der Burgen und befestigten Orte im Elsass ein Tapas-Essen nach Art von Ami Fritz an! Eine wunderbare Gelegenheit, die Schönheit unseres Kulturerbes bei geselligen Gaumenfreuden (wiederzu-)entdecken.

**Vorläufiges Programm:** 20. Mai - Wangen / 24. Juni - Hohlandsburg / 1. Juli - Lorentzen - Grange aux Paysages / 15. Juli - Fleckenstein / 29. Juli - Obernai / 5. August - Hohkönigsburg / 12. August - Wangenburg / 26. August - Châtenois.



Facebook : @routedeschateauxdalsace  
twitter : @Rchateauxdalsace



## Ausstellung "L'industrie magnifique" > STRASBOURG > Erste Maihälfte

Auf den öffentlichen Plätzen von Straßburg werden während 10 Tagen Kunstinstallationen - originelle Kreationen von lebenden Künstlern - gezeigt. Die Veranstaltung ist das Ergebnis einer Zusammenarbeit zwischen diesen (internationalen, nationalen oder lokalen) Künstlern und kunstfördernden Unternehmen, die alle elsässisch oder im Elsass angesiedelt sind. Der Ausstellungsrundgang sowie die Vorträge und Diskussionen zum Thema Kunst, Industrie und Stadt sind kostenlos.

[www.industriemagnifique.fr](http://www.industriemagnifique.fr)

**L'INDUSTRIE  
MAGNIFIQUE**

## 6. slowUp Alsace > CHÂTENOIS- BERGHEIM- SÉLESTAT > 3. Juni



### Auf der Elsässischen Weinstraße

Ein festlicher, sportlicher und genussreicher Tag, um die Elsässische Weinstraße inmitten einer einzigartigen Landschaft am Fuße der Hohkönigsburg zu entdecken. Jedes Jahr am 1. Junisonntag kommen mehr Menschen zu diesem Event zusammen, im vergangenen Jahr waren es 40 000! Entlang von 5 für motorisierte Fahrzeuge gesperrten Rundstrecken über 8 bis 31 km, die nur Fußgängern, Fahrradfahrern und Inlineskatern vorbehalten sind, werden Verkostungen von lokalen Spezialitäten und Weinen, ein musikalischen Ambiente und Spiele für Kinder geboten.

*Zugang kostenlos.*

[www.slowUp-alsace.fr](http://www.slowUp-alsace.fr) - Facebook : @slowUp.Alsace  
twitter : @slowUpAlsace

## Ausstellung Corpus Baselitz > Unterlinden-Museum > COLMAR > 9. Juni bis 29. Oktober

Anlässlich des 80. Geburtstages des deutschen Künstlers Georg Baselitz ist diese bedeutende Ausstellung ihm gewidmet. Die zum ersten Mal in einem Museum in Frankreich ausgestellten Werke (Malereien, Zeichnungen und Skulpturen) bilden ein Ensemble, in dem sich der Künstler mit seinem eigenen Körper und anhand diesem mit seinem Platz in der Kunstgeschichte auseinandersetzt. Diese Ausstellung steht in einer Linie mit der Retrospektive, welche ihm die Stiftung Beyeler nahe Basel von Januar bis Mai 2018 widmet.

[www.musee-unterlinden.com](http://www.musee-unterlinden.com)



Ankunft demnächst  
© Georg BASELITZ

## Oldtimer-Festival > MULHOUSE > 30. Juni - 1. Juli



Für diese internationale Ausstellung sind alle über 30 Jahre alten Oldtimer und exklusiven Fahrzeuge aus Frankreich, der Schweiz und Deutschland zugelassen. Das jährliche Event ermöglicht den Fans, ihre Fahrzeuge gleich neben dem Nationalen Automobilmuseum zu präsentieren - im Innenbereich als Ausstellungsobjekt und im Außenbereich des Messegeländes in Bewegung auf 60 000 m<sup>2</sup>.

[www.parcexpo.fr](http://www.parcexpo.fr) → L'AGENDA

### 3 Neue Veranstaltungen, neue Ausstellungen

#### Ausstellung "Mettre en avant les histoires" > Spielzeugmuseum > COLMAR > bis zum 9. September



Diese Ausstellung zum Thema Spielzeugfiguren präsentiert deren Geschichte vom 18. Jh. bis heute. Man findet die farbenfrohe Miniaturwelt der Figuren, die unsere Kindheit bereichert haben. Von den Papier-, Blei-, Zinnsoldaten bis Playmobil und Lego mit einem kleinen Abstecker über die Puppenhäuser und Polly Pocket taucht die Ausstellung in die Geschichte der Spielzeugfiguren ein, wo die Fantasie keine Grenzen kennt. Mit mehr als 2500 Figuren in etwa 30 verschiedenen Szenarien lädt die Ausstellung zu einem spielerischen Rundgang ein.

[www.museedujouet.com](http://www.museedujouet.com)

#### Bonsai-Weltkongress > Messegelände - MULHOUSE > 12. - 14. Oktober

Ein einzigartiges Event: 200 Bonsais, 100 Susekis, zahlreiche Ausstellungen und Vorführungen während 3 Tagen:

- Bonsai-Weltkongress BCI
- Nationaler Kongress des französischen Bonsai-Verbands
- Nationaler Kongress des französischen Suseki-Vereins
- Bonsai Euro Top 30, originelle Präsentation der 30 schönsten Bonsais Europas

<https://www.parcexpo.fr/congres-bonsai/accueil-uk.php>



# 4 Projekte für das Jahr 2019

April  
2019

ERWEITERUNG

## Albert-Schweitzer-Haus > GUNSBACH



Das aktuelle Gebäude des Hauses-Museums von Albert SCHWEITZER - Arzt, Pfarrer, Theologie, Musiker und Philosoph - wird im hinteren Bereich um 375 m<sup>2</sup> erweitert. Dieser Erweiterung erfolgt in Form einer Glasgalerie, die als Empfang dienen wird, sowie Räumen im Untergeschoss. Zudem wird das Haus renoviert, damit die Räume ihre Ursprungsfunktion zurückerhalten. Das Geburtshaus in Kaysersberg soll ebenfalls renoviert werden.

[www.schweitzer.org](http://www.schweitzer.org)

## Neues von den Hotels > OBERNAI

Nach der Einrichtung eines Tagungszentrums von 900 m<sup>2</sup> und mit 300 Plätzen in 2018 plant die Familie Wucher den Bau eines Indoor- und Outdoor-Spas von 2500 m<sup>2</sup> im Parc Hotel. Ebenfalls vorgesehen ist die Einrichtung eines

Luxushotels in dem von der Gemeinde verkauften Schloss Hell.



Frühling  
2019

## Sport- und Spielkugel > DRACHENBRONN



Der Gemeindeverband Pays de Wissembourg plant das ehrgeizige Projekt einer Holzkugel von 40 m Durchmesser mitten im Wald. Sie soll etwa 40 Stationen für Sport, Spiel und Spaß mit verschiedenen Schwierigkeitsniveaus beinhalten! Ergänzend ist die Einrichtung eines Empfangsgebäudes, eines Parkplatzes, eines Campingplatzes mit 30 bis 40 Stellplätzen für Wohnmobile und 15 bis 20 Unterkünften in Mobilheimen geplant.

[www.cc-pays-wissembourg.fr](http://www.cc-pays-wissembourg.fr)

5

# Hundert Jahre Erster Weltkrieg: vorläufiges Programm

**I**m Elsass wurden rund um die Feierlichkeiten 100 Jahre Erster Weltkrieg 23 Projekte entwickelt. Hier das vorläufige Programm Ende 2017. 2018 werden während des gesamten Jahres noch neue Projekte hinzukommen, einige werden vielleicht größtmäßig angepasst oder verändert.

[www.centenaire.org](http://www.centenaire.org)

## ■ Ein Jahr in Gedenken an den Ersten Weltkrieg > WITTENHEIM

■ **Der Erste Weltkrieg im Kino**  
> Januar - Dezember: ein Film pro Monat.

■ **Ausstellung "Les courriers insolites de la Grande Guerre"** > 5. November - 3. Dezember

■ **Ausstellung von Comicstrips und lokalen fotografischen Dokumenten**

> 1. - 30. November

■ **Gedenkfeier und Konzert >**

> 11. November

**Z**eugnisse von den menschlichen Dramen anhand von Filmen, Spielen (Quiz), um das junge Publikum zu sensibilisieren, Erläuterungen zur Erinnerung und zur Erklärung dieses Krieges von einem lokalen Historiker.

[www.wittenheim.fr](http://www.wittenheim.fr)



## ■ Ausstellung und Vorstellung "Une guerre - Trois visions"

> ASPACH-LE-BAS

> 25. Februar - 4. März

**A**usstellung zur Geschichte der Gemeinde während des Ersten Weltkriegs mit Fotos und historischen Dokumenten in der Eingangshalle der Grundschule. Im Rahmen einer Vorstellung wird das Leben während des Kriegs aus der Perspektive eines französischen Soldaten, eines deutschen Soldaten und eines Bauern geschildert.

[www.aspach-le-bas.fr](http://www.aspach-le-bas.fr)

## ■ Kultur- und Gedächtnissaison > Hartmannswillerkopf > Ostern bis 11. November

**W**ährend des gesamten Jahres finden am Hartmannswillerkopf mannigfaltige Veranstaltungen statt.

Vorträge, runde Tische, Filmvorführungen, Führungen und viele andere Events ermöglichen, die Geschichte des Ersten Weltkriegs wiederzuentdecken. Ein Schwerpunkt ist die Ankunft der amerikanischen Truppen an der Vogesenfront.

[www.memorial-hwk.eu](http://www.memorial-hwk.eu)



■ **Einweihung eines Denkmals und Ausstellung zum Thema „Kilianstollen“ > CARSPACH > 17. - 25. März**

Der Kilianstollen befand sich in der vordersten Linie der deutschen Front, die Ende 1914 bis 1918 westlich von Altkirch verlief. Es handelte sich um eine große Schutzanlage. Als die deutsche Artillerie die französischen Linien stark bombardierte stürzte ein Teil zusammen und begrub 34 Soldaten unter sich. **Errichtung eines Denkmals, das am 18. März eingeweiht wird.** Ausstellung vom 17. bis 25. März mit Funden von den 2011 in dem Stollen vorgenommenen Ausgrabungen.

[www.kilianstollen1918.com](http://www.kilianstollen1918.com)

■ **Wiedereröffnung des Kasemattenwegs Kasemattenweg > SOULTZ-LES-BAINS > 1. Mai**

Dieser 6 km lange Weg ist Teil der deutschen Befestigungsanlagen von Straßburg und der Feste Kaiser Wilhelm II. Da er sich an der Weinstraße befindet, war es der Gemeinde ein Anliegen, diesen nach Instandsetzung, Umstrukturierung und Beschilderung wieder für die Öffentlichkeit zugänglich zu machen. Eine Orientierungstafel mit geografischen und historischen Informationen richtet den Blick auf die umliegenden Hügel, die anderen Positionen der Bruche und die Feste Kaiser Wilhelm II. Führungen auf Anfrage.

[www.soultz-les-bains](http://www.soultz-les-bains)

■ **Ausstellung „Comémoration du Centenaire de la Première Guerre Mondiale“ > THANN > 1. Juni - 30. September**

Im Museum in der ehemaligen Kornhalle werden Abzüge von Fotoplatten aus Glas präsentiert.

[www.ville-thann.fr](http://www.ville-thann.fr)

■ **Exposition “1914-1918. Une ville moyenne dans la Grande Guerre“ > Kartäuserkloster > MOLSHEIM > 14. Juli - 15. September und 11. November**

Diese Ausstellung behandelt den Ersten Weltkrieg, dessen Auslöser und dessen politischen, wirtschaftlichen und sozialen Auswirkungen in einer Stadt im Elsass hinter der Front. Veröffentlichung einer Broschüre und zahlreiche pädagogische Aktivitäten (Wanderausstellung vom 17. September bis 9. November in verschiedenen Schulen des Primar- und Sekundarbereichs).

[www.molsheim-histoire.fr](http://www.molsheim-histoire.fr)

■ **Ton-Bild-Show > LINGEKOPF (ORBEY) > 26., 27., 28. Juli, 3., 4. August**

Diese Show wurde anlässlich der Hundert Jahre Erster Weltkrieg geschaffen. Sie ist eine Hommage an die französischen Jäger und Frontsoldaten sowie die bayerischen Jäger, die am Lingekopf gefallen sind. Sie schildert die Kriegsjahre, wie sie von den Elsässern und Lothringern erlebt wurden, sowie den zwar gewünschten, aber bisweilen schwierigen Wiederschluss an Frankreich nach 4 Jahren der Zugehörigkeit zum Deutschen Reich.

[www.linge2015.com](http://www.linge2015.com)

■ **Einweihung des Gedenkwegs vom Sundgau bis zum Briançonnais „Die Mittwochskämpfe - 19. August 1914“ > 18., 19. August Ausstellung > 1. - 7. Oktober**

Förderung des Gedenktourismus zwischen Altkirch, Wittersdorf, Emelingen und Heiwiller, um in Verbindung mit dem Briançonnais und dem Südsass einen Gedenkweg rund um die Kämpfe des 19. Augusts 1914 einzurichten. Damit soll das kollektive Gedächtnis bewahrt und die Erinnerung an die jungen Generationen weitergegeben werden. .

[www.culture-solidarite.com](http://www.culture-solidarite.com)



## 5 Hundert Jahre Erster Weltkrieg: vorläufiges Programm



### ■ Friedensmarsch 1918/2018 > Feste Kaiser Wilhelm II. > MUTZIG > Wochenende 29., 30. September

Am letzten Septemberwochenende findet ein Marsch zur Festung ab 4 Ausgangspunkten entlang von vom Club Vosgien markierten Strecken statt. Vor Ort gibt es kleine Speisen, ein buntes Programm und eine audiovisuelle Show zur Geschichte des Baus der Festung und dessen Einfluss auf den Beginn des Krieges. Die Cave du Roi Dagobert stellt die Crémant-Cuvée „Frieden“ vor. Rückkehr zum Parkplatz mit Bussen möglich. Außerdem erstellen Jugendliche unter Leitung eines anerkannten Künstlers ein grafisches Werk im *Streetart-Stil*, das während des gesamten Sommers in der Festung ausgestellt wird.

[www.fort-mutzig.eu](http://www.fort-mutzig.eu)

### ■ Ausstellung „Le Retour de l'Alsace à la France (1918-1925)“ > Archives départementales du Bas-Rhin > STRASBOURG > Oktober 2018 - März 2019

Das Archiv des Departements Bas-Rhin bietet in Partnerschaft mit dem Departement Haut Rhin eine Ausstellung zu den ersten Nachkriegsjahren im Elsass an. Diese für alle Besuchergruppen bestimmte Ausstellung lässt historische Dokumente aus den emblematischen Sammlungen, die das Archiv zu dieser für die Geschichte der Region so bedeutenden Zeit bewahrt, mit den Illustrationen der Künstlerin **Anne TEUF**, Autorin des Comics *Finnele*, in einen Dialog treten. Die wichtigsten Aspekte im Zusammenhang mit dem Wiederanschluss des Elsass an Frankreich nach 47 Jahren Zugehörigkeit zum Deutschen Reich werden auf pädagogische und für alle leicht verständ-

liche Art aus dem Blick der Einwohner behandelt. So werden die Einteilung der Bevölkerung nach ihrer Abstammung durch die französischen Behörden, die viele Familien zerriss, die schwierige Rückkehr zum zivilen Leben der Elsässer, die in deutscher Uniform gekämpft hatten, oder auch die Sorgen der Winzer angesichts der Konkurrenz von nun zu ihren Landsleuten gehörenden französischen Produzenten angesprochen. Diese Ausstellung ist Teil des kulturellen Programms 2018 des Departements Bas-Rhin, das seinen Schwerpunkt in dem Wiederanschluss Frankreichs hat. Sie wird durch eine Reihe von Archivlesungen in mehreren Gemeinden des Departements ergänzt. Die Version als Wanderausstellung kommt zu allen Collèges (4-klassiger Schultyp im Sekundarbereich I) des Elsass.

<http://archives.bas-rhin.fr/>

### ■ Ausstellung „Mutation - Regards croisés franco-allemands au Hartmannswillerkopf“ > Schutzraum des Gedenkens in UFFHOLTZ und deutsch-französisches Historial am Hartmannswillerkopf

Zwei Künstler, der Deutsche Tobias KERN und die Französin Nathalie SAVEY, versuchen anhand von Schwarz-Weiß-Fotografien Ihre Eindrücke und Emotionen in Zusammenhang mit den schweren Kämpfen am Hartmannswillerkopf zum Ausdruck zu bringen. Die Ausstellung wird zunächst vom 8. Juli bis 7. Oktober in Deutschland im Schloss Meßkirch gezeigt. Daneben ist eine Veranstaltung rund um die Ausstellung und die Feier des Waffenstillstands im November geplant.

[www.abri-memoire.org](http://www.abri-memoire.org)  
[www.memorial-hwk.eu](http://www.memorial-hwk.eu)



■ **Konzert-Hommage an alle, die den Sieg herbeigeführt haben > STRASBOURG > 17. November**

Dieses Konzert für Chor und Orgel Misere Op. 3 des elsässischen Komponisten Auguste Schirlé, gesungen vom Chœur des Trois Frontières, findet in der Pfarrei Saint-Guillaume statt.

[www.choeur3f.eu](http://www.choeur3f.eu)

■ **Feier anlässlich des Empfangs der heiligen Flamme > THANN > 5. - 12. November**

Ende Oktober: Teilen der heiligen Flamme in Verdun und Überbringung am Hartmannswillerkopf. Am 10. November tragen Läufer die Flamme durch 4 Gemeinden. Musikalischer Empfang in Thann mit den Grogards, gefolgt von Zeremonien, Vorstellungen, Konzerten rund um die republikanischen Werte.

[www.ville-thann.fr](http://www.ville-thann.fr)

■ **Theaterstück "L'Alsace dans l'entre-deux historique" > Préo - OBERHAUSBERGEN**

(STRASBOURG)

> **5 Vorstellungen: 6. - 11. November**

Es handelt sich um eine Welturaufführung der Bühnenfassung des Werks von Alfred Döblin. Von September bis Dezember eröffnen Vorträge und musikalische Darbietungen einen anderen Blick und eine andere Sichtweise auf diese für Europa und die Welt so entscheidende Zeit. Workshops für Schulgruppen.

Orte: Kirche Saint-Guillaume in Straßburg, Librairie Kléber in Straßburg, Bibliothèque du Crédit Mutuel in Straßburg.

<http://www.a-livre-ouvert.com>

■ **100. Jahrestag des Waffentillstands am 11. November > SAINT-AMARIN > 9. - 11. November**

Ein Wochenende des Gedenkens, an dem sich alle lokalen Akteure (Schulen, Kriegervereine, Vereinsnetz, Behörden, Feuerwehr, Serret-Museum) beteiligen. Fahrt nach Verdun um die Flamme neu zu entzünden und Gedenkfeier im Soldatenfriedhof von Moosch.

[www.souvenir-francais.tv-com.net/comitesaintamarin](http://www.souvenir-francais.tv-com.net/comitesaintamarin)

■ **Schaffung eines Symbols auf dem Kriegerdenkmal des Ersten Weltkrieg „Blumen am Gewehr“ in Gedenken an die französischen Frontsoldaten > FORTSCHWIHR > 11. November**

Würdigung der Soldaten des Ersten Weltkriegs anhand von Kunstwerken, der Begleitung mit Musik und Gedichten.

[www.fortschwihr-alsace.fr](http://www.fortschwihr-alsace.fr)

■ **Französisch-deutsches Konzert > THANN > 10. November > METZERAL > 11. November**

Vom Ensemble Vocal du Pays de Thann in Gedenken an alle Opfer des Ersten Weltkriegs zu beiden Seiten des Rheins veranstaltetes Konzert (3. November in Deutschland in der Lutherkirche Fellbach) mit deutschen und französischen Musikern.

[www.evpt.fr](http://www.evpt.fr)





## ■ Partizipative "La trêve de Noël"

> MAC - BISCHWILLER  
> 11. November

**K**onzert rund um den Weihnachtsfrieden (Weihnachten 1914), Oratorium für Erzähler, Solist, Chor und Orchester des englischen Komponisten Jonathan Rathbone (Werk in Englisch, Französisch und Deutsch). Gesungen von den Petits Chanteurs de Strasbourg - Maîtrise de l'Opéra National du Rhin.

[www.petits-chanteurs-strasbourg.com](http://www.petits-chanteurs-strasbourg.com)

## ■ Theaterstück "Mon devoir de mémoire"

> OBERSAASHEIM  
> 11. November

**D**ieses von Rémy Combre, Bürger von Obersaasheim, geschriebene Stück beschreibt das Leben seines Ur-Ur-Großvaters, Gebirgsjäger im 27. Bataillon der Alpenjäger in Annecy von 1914 bis 1918, und wird von Amateurschauspielern dargestellt. Nachdem er am 1. August 1914 einberufen wurde, blieb der Soldat 4 Jahre am Lingekopf.

[www.obersaasheim.fr](http://www.obersaasheim.fr)

## ■ Museum-Gedenkstätte > DANNEMARIE

> vorgesehene  
Eröffnungsdatum: 11. November

**U**mbau der 1000 m<sup>2</sup> Erdgeschossfläche des ehemaligen Peugeot-Gebäudes für die Ausstellung „14-18 les tranchées oubliées“ (14-18 die vergessenen Gräben), die ein Ort der Begegnung und des Miteinanders sein soll. Die geografische und historische Sonderstellung des Sundgaus machen die Region zum Gegenstand der Geschichtserzählung sowohl des Deutschen Reichs, der Schweizerischen Eidgenossenschaft und Frankreichs.

[www.dannemarie.fr](http://www.dannemarie.fr)

## ■ Licht-Ton-Show "Je te raconterai la Grande Guerre"

> METZERAL > 17. - 18. November

**1,5**-stündige Show mit 10 Bildern begleitet von musikalischen Darbietungen der Kinder der Grundschule, des Chors Vogésia 1850 und der Musikgesellschaft Metzeral.

[www.metzeral.fr](http://www.metzeral.fr)

## ■ Lesung "La conversation des absents" > Maison Carrée - WOLXHEIM

Sonntag, 28. Januar, 18. Februar, 18. März, 22. April, 20. Mai, 17. Juni, 22. Juli, 12. August, 16. September, 14. Oktober, 11. November, 16. Dezember um 16 Uhr - Dauer: 1 Std.

**B**ei dem „Gespräch der Abwesenden“ steht Elisabeth Jacquelin, eine junge Krankenschwester am Anfang des Krieges, im Mittelpunkt. Ausgehend von zahlreichen Dokumenten (Briefe, Gegenstände, Fotografien, Zeitungen oder offizielle Papiere), die im Elsass gefunden wurden (genauer im Kanal von Wolxheim), wird die Komplexität der Beziehungen und Gefühle in Zusammenhang mit dem Krieg betrachtet. Mithilfe von Lesungen und einer Website von France Culture soll dieses Projekt bekannt gemacht und verbreitet werden. Es kommt auch zu Schulen, Mediatheken, Krankenhäusern, Altenheimen.

[blog.franceculture.fr/conversation-des-absents](http://blog.franceculture.fr/conversation-des-absents)

## ■ Friedensbahn

**M**it diesem Projekt möchte das Pays Thur Doller die bedeutenden Themen Frieden in Europa, Hundert Jahre Erster Weltkrieg, Attraktivität einer geschichtsträchtigen Region und schließlich das zu bewahrende Erbe der französischen Eisenbahn herausstellen. Eine Veranstaltung vom Typ Mapping im Bahnhof Burnhaupt le Haut beinhaltet die symbolische Begegnung von einem deutschen und einem französischen Zug. In der gesamten Gegend wird ein buntes Programm geboten: Ausstellungen und Veranstaltungen im Bahnhof Sentheim, am Hartmannswillerkopf, im Serret-Museum, im Schutzraum des Gedenkens in Uffholtz sowie Themenwanderungen mit dem Club Vosgien.

[www.pays-thur-doller.fr](http://www.pays-thur-doller.fr)

